

60 minute webinar (36)

the **BEST** teacher

産婦人科領域で

役立つ漢方薬

～産婦人科医からの

お悩みに答えて～

ver.1.0



Revised on Nov 28, 2021

次の先生方から 日頃お困りのことを伺いました



安田勝彦先生
関西医科大学総合医療センター
産婦人科



高田杏奈先生
新潟大学産婦人科
女性ヘルスケア外来



小柳貴裕先生
自治医科大学産婦人科講座
助教



竹内肇先生
名寄市立総合病院産婦人科
医員



比嘉佐和子先生
名城病院産婦人科
医師



富澤英樹先生
公立能登総合病院
産婦人科部長

Q1. 過多月経でホルモン薬や子宮内避妊器具(IUS)を使用しにくい場合、止血剤だけでは心許ない思いをすることが多々あります。その際に使える漢方薬は？骨盤内の放射線治療による下痢・血便、出血性膀胱炎に対する漢方薬はいかがでしょうか。



Recommended kampo remedy



確かに、止血剤を投与しても患者に「これで出血は止まりますので安心して下さい」とは言い切れない。婦人科領域の出血に広く使える漢方が芎歸膠艾湯である。

芎歸膠艾湯



New 階層構造 【77 芎帰膠艾湯】

病 態



下腹部/会陰部の出血

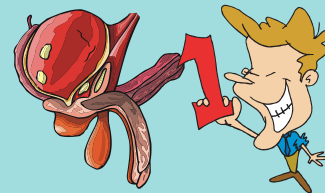
応 答



止血が得られる

処方のコツ

下腹部の出血に使われる



留意すべき
副作用

地黄



薬疹
胃腸障害

イリドイド配糖体

甘草



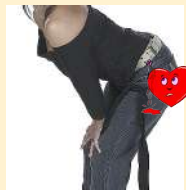
偽アルドステロン症
薬疹

Substance X

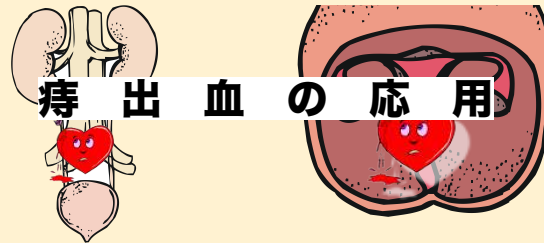
芎帰膠艾湯

偽アルドステロン症
ミオパチー

病 名



痔出血



痔出血の応用

長期投与では
副作用に
留意して下さい



解説と処方例

○芎帰膠艾湯は、下腹部と会陰部の出血に対し止血する応答を引き出す。

○下腹部・会陰部という部位特異性はあるが、痔出血でも婦人科系の出血でも泌尿器科系の出血でも有効なので臓器特異性はないが、泌尿器科系の出血が最も応答が早い。

○Responderかどうかは、泌尿器科系で2日、痔と婦人科系は5日の服用でわかることが多い。



○芎帰膠艾湯

1回1包 1日3回 7日分

【出血は少しでも早く止めたいので、場合によっては投与回数を考慮する必要がある】



**Q2. 癌化学療法（特にタキサン系）のし
びれ対策で、牛車腎気丸以外の選択肢は
ありますかでしょうか。**



Recommended kampo remedies



抗がん剤でやられるのが神経の軸索だけなら、桂枝加朮附湯・牛車腎気丸で対処できるが、神経細胞までやられたときには人参養栄湯が必要になる。

桂枝加朮附湯



牛車腎気丸



人参養栄湯



New 階層構造 【18】桂枝加(苓)朮附湯

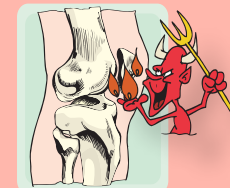
病態



ほぼ上半身限定



神経の炎症



関節の炎症

応答



神経痛としびれが軽減



関節の腫脹と疼痛が軽減

処方のコツ



寒冷や湿気に曝露されると悪化する例はresponder

留意すべき副作用



Substance X

偽アルドステロン症
薬疹



偽アルドステロン症
ミオパチー

長期投与では
副作用に
留意して下さい



病名



神経痛(三叉/肋間/上腕)



上肢の関節痛



神経痛の関連症状

抗がん剤による上肢の痺れ

解説と処方例

○桂枝加(苓)朮附湯は、主に上半身の神経痛・神経炎と関節痛・関節炎に使われ、整形外科という診療科特異性と上半身という部位特異性を持つ。

○湿気や冷氣という環境因子によって症状が悪化する例がresponderになりやすい。

○症状が強い場合には、もともと組成にある附子を増量すると、より強い応答が得られる。

○桂枝加朮附湯と桂枝加苓朮附湯には本質的な違いはない。

○Responderかどうかは3日の服用でわかることが多い。



○桂枝加(苓)朮附湯

1回1包 1日3回 7日分

【投与量を増やしてもより強い応答は期待できない】

○桂枝加(苓)朮附湯

1回1包 1日3回 7日分

ブシ末 1回0.67g 1日3回 7日分

【ブシ末の量を増やしてもdose-dependentな効果は期待できない】

○桂枝加(苓)朮附湯


1回1包 1日3回 7日分

越婢加朮湯 1回1包 1日3回 7日分

【関節炎が高度な場合には越婢加朮湯の熱冷まし効果を加味するといいい】


New 階層構造 【107牛車腎気丸】

病態



ほぼ下半身限定 神経の炎症 腰から下が冷えて痛い 老化現象

応答



K-オピオイド受容体刺激で神経痛としびれが軽減 NO産生増加で微小循環改善し腰から下が温まり疼痛緩和

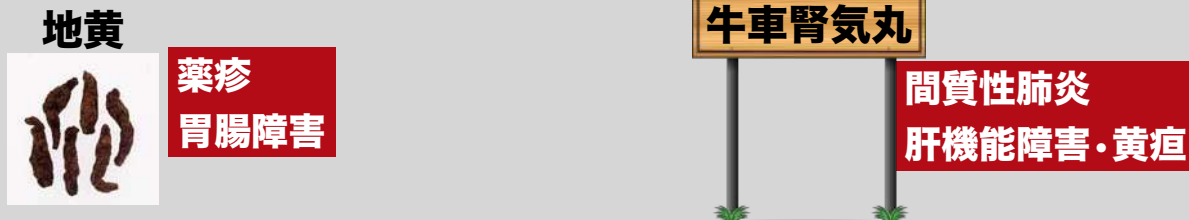
処方のコツ



胃腸が丈夫かどうか 抗コリン薬が無効の夜間頻尿にも使ってみる

留意すべき副作用

地黄



薬疹 胃腸障害 間質性肺炎 肝機能障害・黄疸

病名



下肢痛 腰痛 しびれ 頻尿

解説と処方例

○牛車腎気丸は、高齢者の泌尿器・生殖器・下肢筋の衰えを改善するという適応症はあるが、有効だったかどうかの判断は難しいことが多い。

○ある程度の効果があるのは下肢のしびれを軽減する応答を引き出す点でありブシ末を追加するとよい。

○夜間頻尿があり、抗コリン薬が無効な例にときに有効なことがある。

○Responderかどうかは、14日の服用でわかることが多い。



○牛車腎気丸 1回1包 1日3回
ブシ末 1回0.67g 1日3回 14日分
【高齢者の末梢神経炎と考えられるしびれ、糖尿病性神経障害に伴うしびれ、さらに抗がん剤の副反応としての下肢のしびれに有用性があり、ブシ末を追加処方する】

○牛車腎気丸 1回1包 1日3回
コウジン末 1回1g 1日3回 14日分
【夜間頻尿に使うときには、特に女性にはコウジン末を追加するとよい】

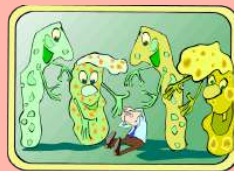


New 階層構造 【108人参養栄湯】

病態



免疫能の低下



易感染性



体力低下・食欲不振

応答



免疫能と感染防御能が回復



体力と食欲が回復

処方のコツ

十全大補湯
とは
ここが違う



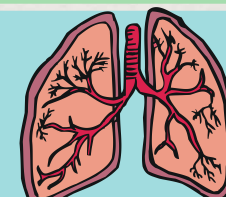
造血作用



精神安定



寝汗



臓器特異性：肺

留意すべき副作用

甘草



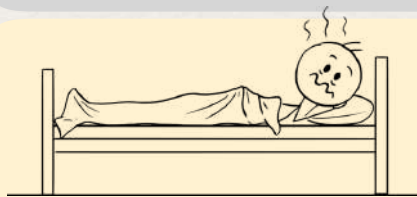
Substance X

偽アルドステロン症
薬疹

人参養栄湯

偽アルドステロン症
ミオパチー
肝機能障害・黄疸

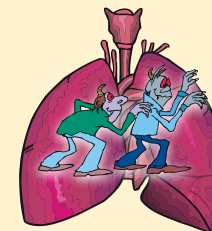
病名



病後の体力低下



食欲不振



貧血

解説と処方例

○人参養栄湯は、十全大補湯と同じく、癌や重病で免疫機構が根こそぎやられて、患者はへ口へ口、ヨレヨレになっている場合に使用される。易感染性も増し、消化管機能も全般的に低下するため、日和見感染や重度の食欲不振に陥る。応答が得られたとしても、徐々にしか効果はみえず、長期間の服用が必要となる。

○十全大補湯との相違点は、造血作用、精神安定作用があること、寝汗に効果がある、肺という臓器特異性を持っていることである。

○Responderかどうかは、14日の服用でわかることが多い。



○人参養栄湯

1回1包 1日3回 14日分

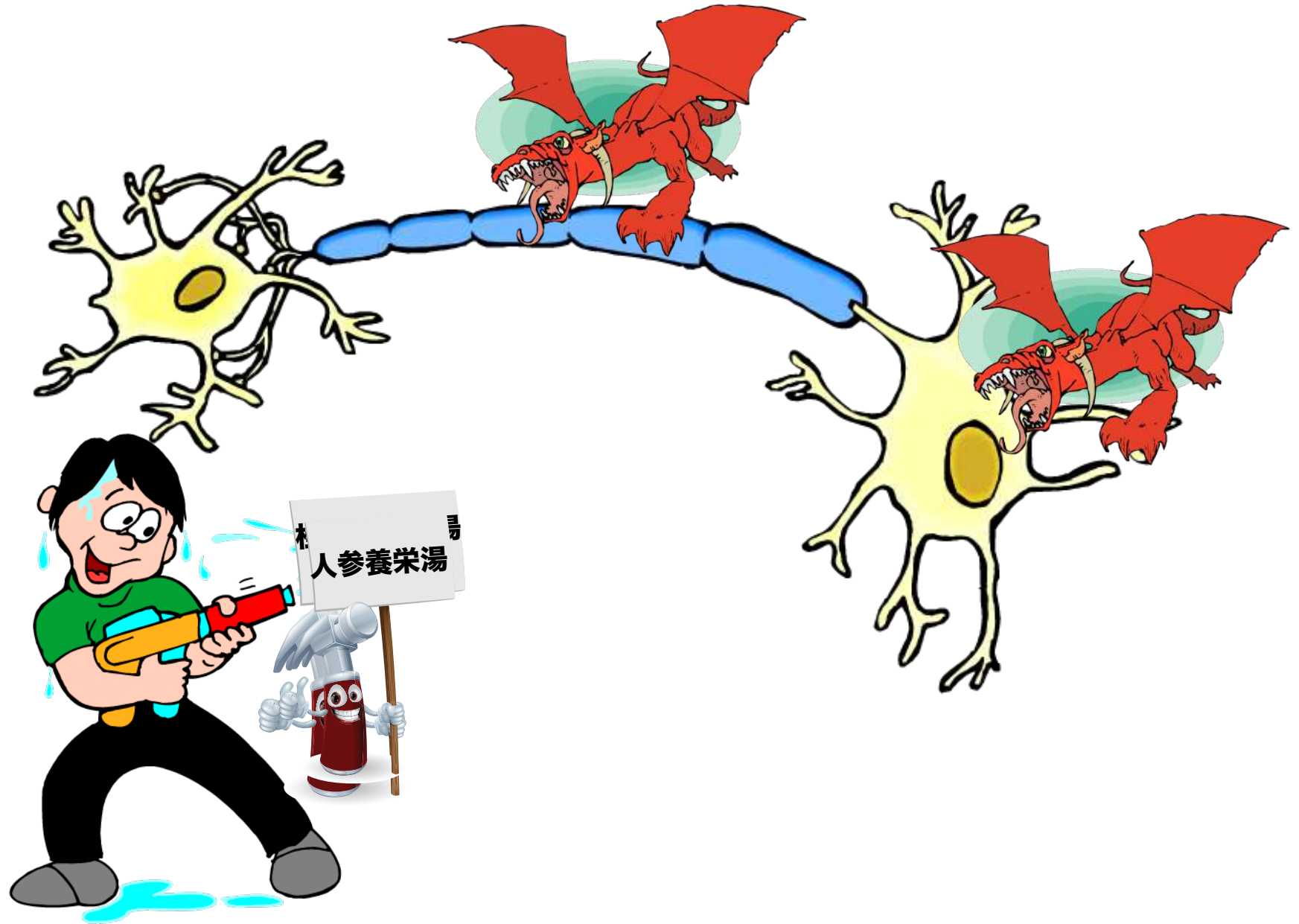
【肺癌、肺転移患者の体力増強には漢方の第一選択だが長期投与が必要となる。骨髄異形成症候群の貧血には効果が低い輸血しか治療法がないので試してみる価値はある。単に食欲不振の弱った高齢者に投与すると1~2週間で食欲が戻る】

○人参養栄湯 1回1包 1日3回

加味帰脾湯 1回1包 1日3回 14日分

【再生不良性貧血では、人参養栄湯が赤血球、加味帰脾湯が血小板の増加を狙いとする。前者は3ヶ月、後者は1~1.5年で効果が出始める場合がある】

神経障害と治療のイメージ



第1回

がん緩和ケア × 人参養栄湯 セミナー

日時 2019年5月25日(土)
会場 ANAクラウンプラザホテル大阪

副作用対策の基礎から臨床・在宅医療まで

特別講演

抗がん剤の末梢神経障害に対する
漢方治療の新しいアプローチ

金沢医科大学 腫瘍内科学 教授

元雄 良治 先生



図3 抗がん剤による末梢神経障害の漢方治療(案)



- 人参の作用を強化したい場合に追加：コウジン(紅参)末
- 疼痛を伴う場合に追加：ブシ(附子)末

元雄良治 先生 ご提供



Q3. バルトリン腺膿瘍の再発を繰り返す患者と、性器ヘルペスの再発を繰り返す患者に有効な漢方薬を教えてください。



Recommended kampo remedies



細菌感染を繰り返す症例には、十味敗毒湯(或は竜胆瀉肝湯)+排膿散及湯を、ウイルス感染を繰り返す症例には十全大補湯を使ってみる。

十味敗毒湯



竜胆瀉肝湯



排膿散及湯



十全大補湯

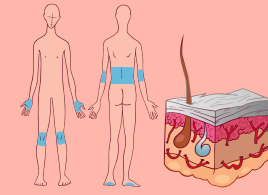


New 階層構造 【⑥十味敗毒湯】

病態



皮膚の急性炎症・化膿性炎症



多発性の結節性痒疹

応答

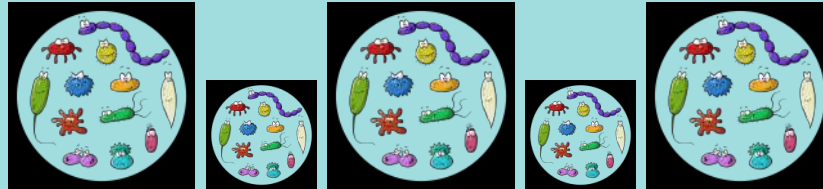


急速に皮膚病変が治る



短期間で痒みが治まる

処方のコツ



化膿を繰り返す場合には長期に投与

留意すべき副作用

甘草



Substance X

偽アルドステロン症
薬疹

十味敗毒湯

偽アルドステロン症
ミオパチー

長期投与以外
副作用を気に
する必要なし



病名



急性皮膚疾患



化膿性皮膚疾患



癭腫症



結節性痒疹

解説と処方例

- 十味敗毒湯は、比較的特異度が低いので、急性のいろいろな皮膚炎に幅広く使える。
- 難治性の皮膚疾患にボランチ（守備的ミッドフィールダー）として起用してみると、いい仕事をする。
- 癰腫症のようなしつこい化膿性の疾患に使うときは、かなり長期間粘り強く投与する必要がある。
- 結節性多発性痒疹に劇的に効く応答を引き出すことがある。
- Responderかどうかは7日の服用でわかる。



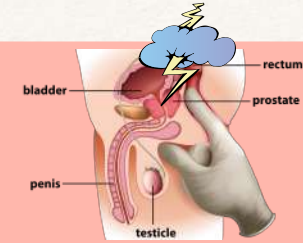
- 十味敗毒湯 1回1包 1日3回 7日分
【1週間で皮膚に何の変化もなければ non-responderである。速やかに方針を転換する】
- 十味敗毒湯 1回1包 1日3回
荊芥連翹湯 1回1包 1日3回14日分
【手強い痤瘡には荊芥連翹湯がフォワードであるがボランチに十味敗毒湯を配置するといいい仕事をすることがある】
- 十味敗毒湯 1回1包 1日3回
排膿散及湯 1回1包 1日3回14日分
【皮膚科の難治性疾患の代表選手である掌蹠膿疱症がこの組み合わせでみるみる治ることがある】

New 階層構造 【76 竜胆瀉肝湯】

病態



泌尿器と生殖器の中等度以上の炎症



慢性前立腺炎の増悪

応答



炎症の広汎な鎮静化

25 + 76



継続中の桂枝茯苓丸に追加処方

処方のコツ



しばしば抗菌薬と組み合わせる



留意すべき副作用

甘草



Substance X

偽アルドステロン症
薬疹

黄芩



間質性肺炎
肝機能障害

竜胆瀉肝湯



間質性肺炎
偽アルドステロン症
ミオパチー
肝機能障害、黄疸

病名



急性/慢性泌尿器炎症性疾患



急性/慢性生殖器炎症性疾患

長期投与では
副作用に
留意して下さい



解説と処方例

- 竜胆瀉肝湯は、泌尿器と生殖器の中等度以上の炎症を改善させる応答を引き出す。
- 五淋散では荷が重い重症の膀胱炎や、桂枝茯苓丸で治療中の慢性前立腺炎の急性増悪に使ってみる。
- 下腹部あたりという部位特異性はあるが、臓器特異性はない。抗菌薬との併用は問題ないし、しばしば併用になる。
- Responderかどうかは3日の服用でわかることが多い。



- 竜胆瀉肝湯 1回1包 1日3回 7日分
レボフロキサシン500mg
1回1錠 1日1回 4日分
【五淋散では治らない膀胱炎に竜胆瀉肝湯が登場するときには抗菌薬はやや長期に使うことになる】
- 桂枝茯苓丸 1回1包 1日3回
竜胆瀉肝湯 1回1包 1日3回 7日分
【ほとんどの慢性前立腺炎急性増悪時には竜胆瀉肝湯を1週間くらい噛ませると元に戻る人が多い】

New 階層構造 【(122) 排膿散及湯】

病態



細菌感染による炎症



化膿巣の形成



炎症による組織の荒廃

応答



化膿巣が吸収または自潰する



荒廃した組織の修復が促進される



処方のコツ

化膿が進んだものを自潰させる

及

化膿の初期に使い吸収させる・散らせる

化膿性疾患のあらゆる病期に抗炎症作用を発揮

排膿散



吉益東洞

排膿湯

留意すべき副作用

甘草



Substance X

偽アルドステロン症
薬疹

排膿散及湯

偽アルドステロン症
ミオパチー

長期投与では副作用に留意して下さい

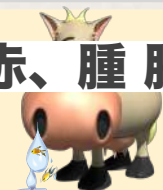


病名

患部が発赤、腫脹して疼痛をともなった化膿症

癬 疔

膿皮症



副鼻腔炎



歯槽膿漏



肛門周囲膿瘍



麦粒腫

解説と処方例

○排膿散及湯は、細菌感染に対する抗菌作用と、その結果生じた炎症を抑制する応答を引き出す。適当な抗菌薬を選択することが必要条件であることは自明である。

○抗菌薬による感染症の治療では、抗菌薬を開始した時点から先の細菌の増殖は抑制できるが、それまでにすでに起こっている炎症を鎮めることは、ステロイドが有効な場面を除いては、患者の抗炎症能力に依存している。排膿散及湯は、新薬には不可能であるこの能力を賦活する応答を引き出す。

○Responderかどうかは、1日の服用でわかることが多い。



○排膿散及湯1回1包1日・～・回7日分
【細菌感染がある程度収束してくるまでは1日・～・回の服用が必要である】

○排膿散及湯1回1包 1日3回 14日分
【歯槽膿漏の治療では、1日3回で比較的長期の投与が必要となる】

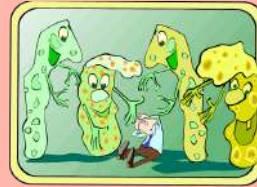
○排膿散及湯 1回1包 1日・回
荊芥連翹湯 1回1包 1日・7日分
抗菌薬 7日分
【副鼻腔炎が蓄膿症の様相を呈して、急性化膿性の病態になっているときには、副鼻腔炎の基本処方である荊芥連翹湯＋抗菌薬に排膿散及湯を追加するとよい】

New 階層構造 【48】十全大補湯

病態



免疫機構の弱体化



感染しやすくなる



体力低下で食欲低下

応答



抗病反応と感染防御能が徐々に回復



体力と食欲が徐々に回復

処方のコツ



へ口へ口・ヨレヨレが適応 病状が著しく活動性/発熱者は慎重投与



留意すべき副作用

甘草



Substance X

偽アルドステロン症
薬疹

十全大補湯

偽アルドステロン症
ミオパチー
肝機能障害、黄疸

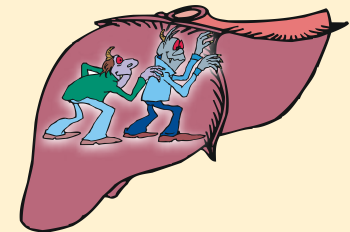
病名



病後の体力低下



食欲不振/疲労倦怠



解説と処方例

○十全大補湯は、癌や重病で免疫機構が根こそぎやられて、患者はへ口へ口、ヨレヨレになっている場合に使用される。易感染性も増し、消化管機能も全般的に低下するため、日和見感染や重度の食欲不振に陥る。応答が得られたとしても、徐々にしか効果はみえず、長期間の服用が必要となる。

○肝癌に対する臨床研究がある。

○Responderかどうかが多岐までには、1~3ヶ月の服用を必要とする。



○十全大補湯 1回1包 1日3回分
コウジン末 1回1g 1日3回 28日分
【有効であれば長期に使う。】

Q4. 妊婦は自然に貧血傾向になりますが、鉄剤処方でも多くは改善する一方、たまに鉄剤無効例や鉄剤で胃もたれして内服できない例があります。このようなときに使える漢方薬はありますか。



Recommended kampo remedy



“妊婦貧血に対する当帰芍薬散の有用性について”

日東医誌 54(別冊), S231,
2003-04

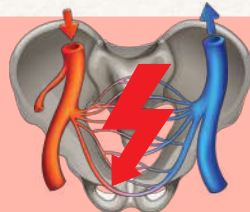
日東医会エビデンスレポート
を3頁先に記す。

当帰芍薬散



New 階層構造 【23】当帰芍薬散

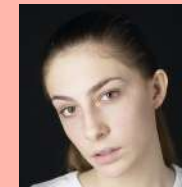
病態



骨盤内の微小循環障害



下肢の浮腫・冷え



貧血傾向

応答



骨盤内の微小循環が改善し
婦人科関連の症状が軽快



下肢の浮腫と
冷えの改善



鉄欠乏性貧血にも

処方のコツ



気だるい雰囲気



妊婦の聖薬

留意すべき副作用

重大な副作用はない

軽微な副作用はある



病名



月経関連症状



鉄欠乏性貧血

解説と処方例

○当帰芍薬散は、数ある微小循環障害改善薬のひとつで、特に骨盤内の微小循環障害と貧血・下肢の浮腫と冷えに対する応答を引き出す。

○患者さんの第一印象は、色白で、身体が気だるそうで、この人はやる気あるのか？というタイプである。

○鉄欠乏性貧血の患者で鉄剤で胃腸症状の出る人に投与した臨床研究では、ヘモグロビンの改善は鉄剤と有意差がなかったため、鉄代謝に何らかの影響を与えている可能性がある。

○Responderかどうかは7日あるいは1ヶ月の服用でわかることが多い。



○当帰芍薬散

1回1包 1日3回 14日分

【有効例では1週間くらいから効果が出始める】

○当帰芍薬散

1回1包 1日3回 14日分

【鉄欠乏性貧血に対する効果は1ヶ月以上経たないと確認できないことが多い】

漢方治療エビデンスレポート

<日本東洋医学会 EBM 委員会エビデンスレポートタスクフォース>

文献

Akase T, Akase T, Onodera S, et al. A comparative study of the usefulness of Toki-shakuyaku-san and an oral iron preparation in the treatment of hypochromic anemia in cases of uterine myoma. *薬学雑誌* 2003; 123: 817-24. CENTRAL ID: CN-00457950, Pubmed ID: 14513774, 医中誌 Web ID: 2004068366 [J-STAGE](#)

1. 目的

低色素性貧血を有する子宮筋腫女性に対する当帰芍薬散の有効性と安全性の客観的評価

2. 研究デザイン

ランダム化比較試験 (RCT)

3. セッティング

北里大学病院 1 施設産婦人科外来

4. 参加者

平成 11 年 8 月より平成 12 年 1 月末に上記施設を受診した子宮筋腫の患者で低色素性貧血を示した 23 名。平均年齢は当帰芍薬散群 45.4 ± 1.99 、経口鉄剤群 42.9 ± 1.68 歳。患者の血中ヘモグロビン濃度の範囲は 8-12 g/dl

5. 介入

Arm 1: ツムラ当帰芍薬散エキス顆粒を 1 回 1 包 (2.5 g)、1 日 3 回 (食前) 3 か月服用

Arm 2: 経口鉄剤クエン散第一鉄ナトリウムを 1 回 1 錠 (50 mg)、1 日 1-2 回 (食後)、3 か月服用

6. 主なアウトカム評価項目

臨床検査: 血液像 (赤血球、ヘモグロビン、ヘマトクリット濃度ほか)、血清生化学 (血清鉄、フェリチン濃度ほか)、血液凝固機能 (PT、APTT) を投与前、投与 4 週間、8 週間後に評価。臨床症状別の改善度: 蒼白、立ちくらみ、めまい等を 5 段階判定表に従って投与前、投与 4 週間、8 週間後に評価。副作用: 薬剤服用 8 週間中の胸焼け、嘔気・嘔吐、下痢等の副作用を発生率により評価。

漢方治療エビデンスレポート

<日本東洋医学会 EBM 委員会エビデンスレポートタスクフォース>

7. 主な結果

血液像の改善には両群に差はなかったが、臨床症状のうち冷え、蒼白、スプーン状つめ、めまいは有意に改善された ($P<0.05$)。特に冷えは経口鉄群にくらべ当帰芍薬散群が有意に高い改善率を示した (服用 8 週でのスコア: 当帰 0.3±0.2, 経口鉄 2.0±0.6, $P<0.05$)。経口鉄剤群の 80%に何らかの副作用が認められた (最も多かったのは胸焼けと嘔気で、いずれも 46.7%の発現率) が、当帰芍薬散群では副作用はなかった。

8. 結論

子宮筋腫を有する女性の軽度～中等度の貧血に対する当帰芍薬散の 3 か月の投与は、経口鉄剤にくらべて臨床症状の改善に効果があり、安全である。

9. 漢方的考察

なし

10. 論文中の安全性評価

当帰芍薬散投与群 10 名では副作用を認めなかった。経口鉄剤投与群では 15 名中 12 名 (80%) に副作用を認めた。

11. Abstractor のコメント

本研究にエントリーされたのはすべて子宮筋腫を有する貧血患者であり、血中ヘモグロビン濃度が 8-12 g/dl であることから、臨床医の治療計画は非観血的手段となる。一般的には経口鉄剤の選択がなされるが、本研究の成果によれば、臨床症状の改善は当帰芍薬散のほうが効果が高いことがわかった。また、副作用の発現率に大きな差があり、有効性と安全性を総合すると、当帰芍薬散の臨床的意義は高い。ただ、当帰芍薬散投与群では、血液像の改善がなく、明らかな経口鉄剤の血液像改善結果から、両者を併用することが臨床家としての選択ではないかと考える。漢方薬と鉄剤との併用効果や、貧血の程度別の効果の評価等、今後の新たな研究プロトコールが期待される。

12. Abstractor and date

後山尚久 2008.4.1, 2010.6.1, 2013.12.31

Q5. 58歳女性。52歳で閉経。職場でエアコンがついているのに、特に額から首にかけて汗が止まらず、脇の汗も多くなって困っています。のぼせなし。便秘なし。冷えなし。ストレスなし。桂枝茯苓丸を2ヶ月内服しましたが、発汗に変化はありません。



Recommended kampo remedy



更年期障害の症状はそれほど
ではなく、とにかく頭から首
の多量の発汗で困っていたら、
第一選択薬は柴胡桂枝乾
姜湯になる。

柴胡桂枝
乾姜湯



New 階層構造 【11】柴胡桂枝乾姜湯

病態



緊張による精神的発汗

応答



発汗収まり精神が安定

処方のコツ



頭部の発汗が主症状の更年期障害に効果

留意すべき副作用

甘草



偽アルドステロン症
薬疹

Substance X

柴胡桂枝乾姜湯

間質性肺炎
偽アルドステロン症
ミオパチー
肝機能障害、黄疸

病名



更年期障害/血の道症



神経症/不眠症

解説と処方例

○柴胡桂枝乾姜湯は、桂枝加厚朴杏仁湯さえあれば、呼吸器感染症には現代医療では使う場面がなく、むしろ精神緊張や更年期における精神的発汗を対象として使われる。

○更年期障害の中でも、微小循環障害改善薬や黄連解毒湯が効かない、頭部に限局する発汗はいい使用目標になる

○Responderかどうかは7日の服用でわかる。



○柴胡桂枝乾姜湯

1回1包 1日3回 14日分

【頭部に限局した発汗に応答しなければ、桂枝加黄耆湯を試してみるとよい】

New 階層構造【桂枝加黄耆湯】

病態



かぜの引き始めで寝汗をかくとき



単に寝汗で困っている

応答



かぜが迅速に治ってスッキリする



早期に寝汗がなくなる

処方のコツ

keywordは発汗のみ



留意すべき副作用

甘草



Substance X

偽アルドステロン症
薬疹

桂枝加黄耆湯

偽アルドステロン症
ミオパチー

長期投与では
副作用に
留意して下さい



病名



ねあせ

解説と処方例

○桂枝加黄耆湯は、桂枝湯の使用目標に発汗というのがあるが、発汗という応答が過剰になって、寝汗で悩むほどになったときに、発汗の程度を正常化して、風邪をソフトランディングさせる応答を引き出す。

○頻繁にある病態ではないが、発汗過剰を鎮める方剤はほとんどないので、ぴったり状況が一致すれば重宝である

○Responderかどうかは1日の服用でわかる。



○桂枝加黄耆湯

1回1包 1日3回 3日分

【発汗しない自信がいたら廃薬として構わない】

Q6. 産褥期の乳腺炎が遷延して困っています。ほかにも、乳汁分泌の不足や過剰も現代医学では治療法がありません。漢方薬で治療可能でしょうか。



Recommended kampo remedy



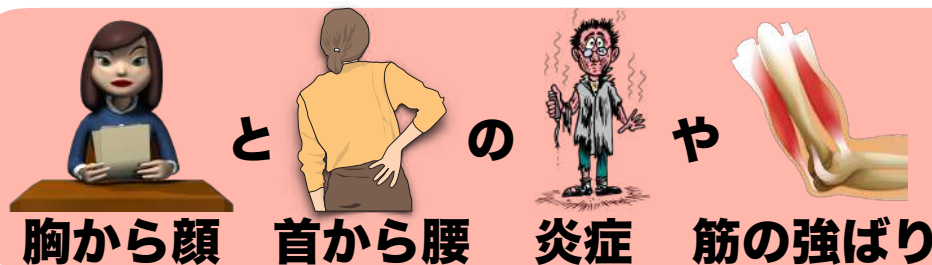
乳腺のトラブルの基本処方
は葛根湯である。乳汁分泌の
不足でも過剰でも使える。乳
腺炎の場合には、排膿散及湯
の併用を考慮する場合がある。

葛根湯



New 階層構造 【① 葛根湯】

病態



応答



処方のコツ



長期投与では副作用に留意して下さい



留意すべき副作用

麻黄



虚血性心疾患
不眠
尿閉

エフェドリン

甘草



偽アルドステロン症
薬疹

Substance X

葛根湯

偽アルドステロン症
ミオパチー
肝機能障害、黄疸

病名



解説と処方例

○葛根湯は咽頭以外の上半身の炎症に対する抗炎症作用を、比較的幅広く非特異的に引き出す。

○Backの筋肉の張りを伴う炎症はupper back（肩）からlower back（腰）まで広範囲に及ぶ。

○抗アレルギー応答を引き出すことは意外と知られていないが、慢性蕁麻疹と食物アレルギーには有用である。

○風邪に対する応答は切れ味が悪いので漢方に習熟するほど使わなくなる。

○Responderかどうかは1回～1日の服用でわかることが多い。



- 葛根湯 1回1包 1日3回 7日分
【このような投与法は比較的長期投与になる眼精疲労、慢性蕁麻疹くらいにしか使われない】
- 葛根湯 1回1包 1日3回 3日分
【急性の炎症に対する応答を引き出すためには服用回数は1日3回にこだわらない】
- 葛根湯 1回1包 1日3回
麻杏薏甘湯 1回1包 1日3回 7日分
【手強い肩こりには麻杏薏甘湯を追加する】
- 葛根湯 1回1包 1日3回
芍薬甘草湯 1回1包 1日3回 4日分
【症状の強い腰背部筋の有痛性痙縮】
- 葛根湯 1回1包 1日3回
柴胡清肝湯 1回1包 1日3回 14日分
【食物アレルギーの定番】
- 葛根湯 1回2包 服用
【肩こりを速攻で治したいとき】

Q7. 月経前症候群の諸症状(頭痛、めまい、イライラ感、気分の落ち込み、不眠)全般に効果のある漢方薬はありますか。

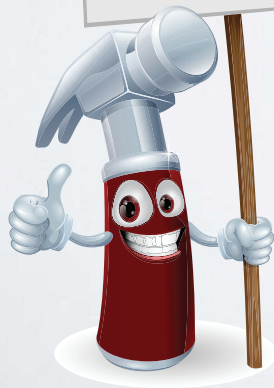


Recommended kampo remedies

佐野敬夫他：月経前症候群に対する漢方療法 女性心身医学 2000; 5:161-6 有効な処方で1番頻度が高いのは苓桂朮甘湯の単独処方で11例。次が苓桂朮甘湯と当帰芍薬散の合方で9例で、以上の処方が半数以上を占めた。



苓桂朮甘湯



当帰芍薬散

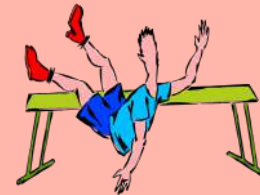


New 階層構造 【39 苓桂朮甘湯】

病態



神経過敏の不安障害



バランス感覚の失調

応答



イライラが取れて精神が安定



ふらつき/めまいが取れる

処方のコツ



ほとんど女性用；不安定で危なっかしいので保護が必要な感じ

留意すべき副作用

甘草



Substance X

偽アルドステロン症
薬疹

苓桂朮甘湯

偽アルドステロン症
ミオパチー

長期投与では
副作用に
留意して下さい



病名



神経質



ノイローゼ



(月経前の)めまい・動悸・息切れ・頭痛

解説と処方例

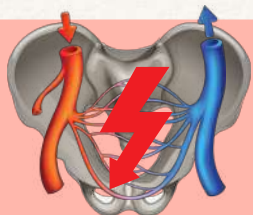
- 苓桂朮甘湯は、神経過敏で容易にパニック症に移行する不安障害とバランス感覚の失調という、ふたつの異なる病態を改善する応答を引き出す。
- SSRIは減量時に離脱症状がみられ、特にパニック症に適応があるパロキセチンにみられる。しかし、苓桂朮甘湯＋甘麦大棗湯なら。
- バランス感覚の失調によるめまいを改善する応答は高齢者ではでにくい。
- Responderかどうかは、パニック症なら1回、バランス感覚の失調では7日の服用でわかることが多い。



- 苓桂朮甘湯 1回1包 1日3回 7日分
【バランス感覚の失調や月経前症候群におけるイライラに対しては7日分を投与して様子を見る】
- 苓桂朮甘湯 1回1包 1日3回
甘麦大棗湯 1回1包 1日3回 7日分
【パニック症の患者に投与すると苓桂甘棗湯が投与された応答が引き出され、パニック発作を起こさなくなる】
- 苓桂朮甘湯 1回1包
甘麦大棗湯 1回1包 服用
【パニック発作時に服用すると早期に発作が治まる】

New 階層構造 【23】当帰芍薬散

病態



骨盤内の微小循環障害

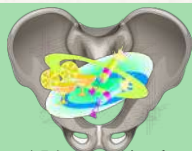


下肢の浮腫・冷え



貧血傾向

応答



骨盤内の微小循環が改善し
婦人科関連の症状が軽快



下肢の浮腫と
冷えの改善



鉄欠乏性貧血にも

処方のコツ



気だるい雰囲気



妊婦の聖薬

留意すべき 副作用

重大な副作用はない



病名



月経関連症状



鉄欠乏性貧血

**Q8. 12-15歳くらいでOD
(Orthostatic Dysregulation ; 起立
性調節障害)様の症状(朝の気分不快、抑
うつ、診断基準を満たさない、月経期に
増悪)を来す例に使用できる漢方処方を教
えて下さい。**



Recommended kampo remedies



昔から、朝礼でぶっ倒れる子どもには苓桂朮甘湯と言われている。ただ、起立性低血圧なら半夏白朮天麻湯という手もある。

苓桂朮甘湯



半夏白朮
天麻湯

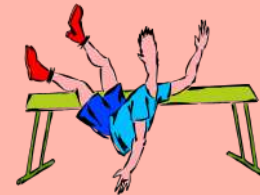


New 階層構造 【39 苓桂朮甘湯】

病態



神経過敏の不安障害



バランス感覚の失調

応答



イライラが取れて精神が安定



ふらつき/めまいが取れる

処方のコツ



ほとんど女性用；不安定で危なっかしいので保護が必要な感じ

留意すべき副作用

甘草



Substance X

偽アルドステロン症
薬疹

苓桂朮甘湯

偽アルドステロン症
ミオパチー

長期投与では
副作用に
留意して下さい



病名



神経質



ノイローゼ



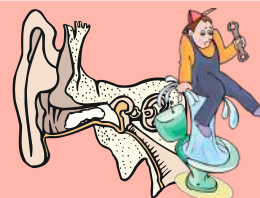
(月経前の)めまい・動悸・息切れ・頭痛

New 階層構造 【③7 半夏白朮天麻湯】

病 態



いろいろなめまい



内耳水分バランスの変調

応 答



内耳水分バランスの変調が正常化する

処方のコツ



胃腸が弱く四肢が冷える人は効きやすい

留意すべき
副作用

重大な副作用はない

軽微な副作用はある



病 名



めまい

解説と処方例

○半夏白朮天麻湯は、内耳に限局する浮腫を軽減して、各種めまいを改善する応答を引き出す。

○胃腸が弱く、四肢が冷える人にはresponderが多く、単にめまいという症状だけを取り上げて処方すると、意外と有効率が低い。

○Responderかどうかの判定には14~28日という長期間を要す。



○半夏白朮天麻湯

1回1包 1日3回 28日

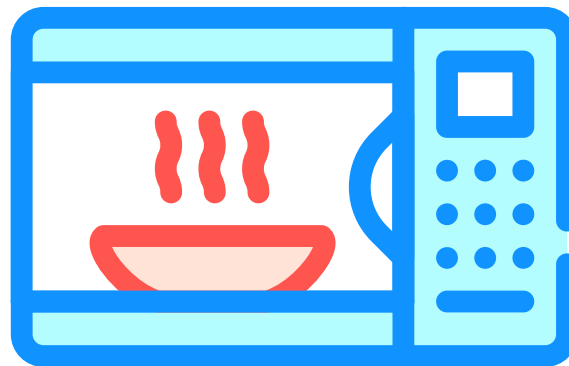
五苓散 2包 めまい増悪時服用
【効果が出るまでに時間がかかるので、服用途中でめまい発作が出現したときには、五苓散2包の服用で凌ぐ】

**Q9. 中高生は漢方（特に粉薬）が苦手、
内服するにも味が嫌い、などが多いで
す。解決策はありますか。**



Recommended answer

漢方薬は一般的に味は「苦い」ものも多く、香りが不快なものもある。特にこの苦味を消すと飲みやすくなる。しかし、甘みを足しても甘苦くなるだけで苦味は消えない。苦味は苦味で消すのが基本。大人が好む苦味の代表選手はコーヒー。抹茶でもいい。子どもも好きな苦味の代表選手はココア。具体的な方法：一口で飲める量の水に、漢方薬と好みのトッピングを入れ、電子レンジで沸く寸前までチンするとトッピングの味の水薬になり、楽に飲めるようになる。

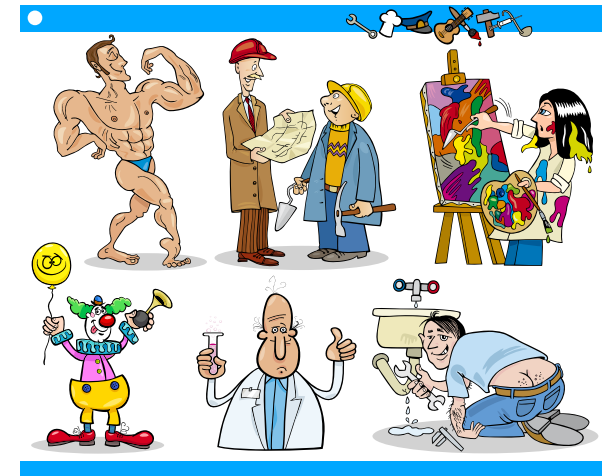
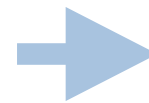
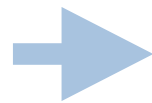


Q10. 実証か虚証かの判断がつかない患者の場合、処方する薬剤の虚実をどの程度考慮して使用したらいいのでしょうか。腹診や聴診は方剤選択には必要なのでしょうか（婦人科では基本的にやらないので）。



Recommended answer

四診のうち、漢方処方に必須なのは、望診・聞診(impression)・問診(interview)であり、切診は後付けになるので不要である。実証・虚証というのは、漢方薬が新薬と同じような攻撃的な薬剤(例：ある生薬が体内で何かをしているという薬理もどきの説明)であるとの誤解から生じている虚構。数千種類の微量の化合物の集合体である漢方薬は、身体からシステムの不調を修復するresponseを引き出す薬剤なので、患者の丈夫さではなく不調の詳細が重要。



Pregnancy and Gynecology

SIGNS OF PREGNANCY



morning sickness



basal body temperature increase



drowsiness, weakness



frequent urination



menorrhagia



enlargement and tenderness



changes in the cervix

2 TIMES A YEAR woman must undergo a pelvic examination



PROHIBITED



CONTRACEPTION METHODS



STERILIZATION



HORMONAL



CONDOM



CALENDAR METHOD



SPERMICIDES



EMERGENCY DANGEROUS METHOD!

INTERESTING FACTS

Birth to of sia, nly years of trying to conceive. The child was born in 2008 and feels great

Indian woman Rajo Devi Lohan was the first time my mother at age 70, after 40 years of trying to conceive. The child was born in 2008 and feels great

The very earliest successful pregnancy was recorded in 1939, Paurange, Peru, Lina Medina at the age of 5 years, 7 months and 21 days, gave birth to a son, weighing about 3 kg



Lorem ipsum dolor sit amet, consectetur adipiscing elit. Nunc accumsan purus urna. Nullam commodo vehicula luctus. Aliquam scelerisque arcu at sodales tempor. In non neque scelerisque, semper tellus nec, fringilla mi

• Lorem ipsum dolor sit amet

• Lorem ipsum dolor sit amet

• Lorem ipsum dolor sit amet



• Lorem ipsum dolor sit amet

• Lorem ipsum dolor sit amet